

Risiko- und Ertragsprofil



# Fondsporträt

## Nordea 1 – Global Climate and Social Impact Fund

ISIN: LU2355687059 (BP-USD) / LU2355687216 (BI-USD)

### Highlights

- Das Bewusstsein für die **Verknüpfung von Umwelt- und Sozialfragen steigt**
- Mit dem Nordea 1 – Global Climate and Social Impact Fund können Investoren **aktiv am Übergang zu einer integrativen grünen Wirtschaft mitwirken**
- Wertschöpfung durch Investitionen in Unternehmen, die sinnvolle Lösungen für **drängende soziale und ökologische Bedürfnisse bieten**
- Investment-Team mit einer **hervorragenden Erfolgsbilanz<sup>1</sup>** und **umfangreicher Erfahrung in thematischen Investments**



### Asset Management bei Nordea

Als aktiver Investmentmanager verwaltet Nordea Asset Management Anlageklassen über das gesamte Anlagespektrum und ist bestrebt, seine Kunden in allen Marktbedingungen zu bedienen. Der Erfolg von Nordea basiert auf einem nachhaltigen und einzigartigen Multi-Boutique-Ansatz, der das Know-how spezialisierter interner Ressourcen mit exklusiven externen Kompetenzen kombiniert, um Alpha im Laufe der Zeit zum Nutzen unserer Kunden zu liefern<sup>2</sup>.

Der Nordea 1 – Global Climate and Social Impact Fund, der im Juli 2021 ins Leben gerufen wurde, wird intern vom Fundamental Equities Team (FET) von Nordea verwaltet. Genauer gesagt, wird er von den beiden Portfoliomanagern Thomas Sørensen und Henning Padberg geleitet, die seit 2008 für den erfolgreichen, milliardenschweren Nordea 1 – Global Climate and Environment Fund verantwortlich sind. Das Team wird außerdem von Nordeas Responsible Investment (RI) Team unterstützt, einem der größten und erfahrensten Teams in Europa sowie einem eigenen Impact Analysten.

### Das Konzept einer integrativen grünen Wirtschaft

Seit 2015 wird der ideale Horizont für eine nachhaltige Entwicklung bis 2030 durch 17 Ziele beschrieben, die in 169 präzisere Ziele unterteilt sind. Während diese Ziele für nachhaltige Entwicklung erkennen, dass Maßnahmen in einem Bereich Auswirkungen auf die Ergebnisse in anderen Bereichen haben,

ignorieren viele Beiträge zur Nachhaltigkeit immer noch die Verflechtung von sozialen und ökologischen Fragen.

Die Verbindung zwischen sozialen und klimatischen Problemen hat jedoch während der letzten Pandemie massive Sichtbarkeit außerhalb öffentlicher Organisationen erlangt. Wir sind uns jetzt bewusst, dass die Verbesserung des menschlichen Wohlergehens und der sozialen Gerechtigkeit bei gleichzeitiger Reduzierung von Umweltrisiken von Vorteil füreinander ist und damit **die Solidität des Aufbaus einer integrativen grünen Wirtschaft festlegt**.



Quelle: Switch2green: <https://www.switchtogreen.eu/inclusive-green-economy/>

<sup>1</sup> Die dargestellte Wertentwicklung ist historisch; Wertentwicklungen in der Vergangenheit sind kein verlässlicher Richtwert für zukünftige Erträge und Anleger erhalten möglicherweise nicht den vollen Anlagebetrag zurück. Der Wert Ihrer Anlage kann steigen oder fallen, und es kann zu einem teilweisen oder vollständigen Wertverlust kommen. <sup>2</sup> Es kann nicht zugesichert werden, dass ein Anlageziel, angestrebte Erträge und Ergebnisse einer Anlagestruktur erreicht werden. Der Wert Ihrer Anlage kann steigen oder fallen, und es kann zu einem teilweisen oder vollständigen Wertverlust kommen.

Die Europäische Umweltagentur definiert eine **grüne Wirtschaft** als eine, in der Umwelt-, Wirtschafts- und Sozialpolitik sowie Innovationen die Gesellschaft in die Lage versetzen, Ressourceneffizienz zu nutzen – und so das menschliche Wohlergehen auf integrative Weise zu fördern, während gleichzeitig die natürlichen Systeme erhalten bleiben, die uns unterstützen.

Eine integrative grüne Wirtschaft schützt das Ökosystem und sorgt für Resilienz, während sie gleichzeitig mit einer Reihe von Chancen verbunden ist, für alle:

- **Menschen:** Verbesserung ihrer Lebensqualität, Erhöhung der sozialen Gleichheit und Schaffung von Möglichkeiten zur Verbesserung des menschlichen Lebens
- **Unternehmen:** Von einer effizienteren und verantwortungsbewussten Produktion profitieren und den wachsenden Markt für Umweltgüter und -Dienstleistungen nutzen

Das Konzept der integrativen grünen Wirtschaft bildet somit einen Weg zur Verwirklichung der Agenda 2030. Sie schafft auch eine Investitionsmöglichkeit, da die Erreichung der SDGs bis 2030 wirtschaftliche Chancen im Wert von mindestens 12 Billionen USD/Jahr eröffnen könnte.

## Unsere Kompetenz, die integrative Grüne Wirtschaft investierbar zu machen

Im Jahr 1988 startete Nordea mit der Einführung der ersten nachhaltigen Lösung seine „Nachhaltigkeits-Reise“. Seitdem folgten viele andere, basierend auf der Überzeugung des Unternehmens, **mit Verantwortung und der Macht der Kapitalallokation Renditen zu erzielen**, was wir aus erster Hand durch den Erfolg unserer globalen Klima- und Umweltstrategie gese-

hen haben<sup>3</sup>. Daher überrascht es nicht, dass wir auf **dasselbe Investmentteam setzen, das die globale Klima- und Umweltstrategie bereits seit mehr als 13 Jahren erfolgreich leitet**.

Das Portfolio Management-Team nutzt weiterhin das umfangreiche Know-how unseres RI-Teams – das sich auf ESG-Analysen, Engagement und aktive Beteiligung konzentriert – und hat seine Ressourcen mit einem dedizierten Impact Analyst erweitert, der das Team bei der Wirkungsanalyse der Portfolio-Positionen unterstützt.

Durch die Kombination von letzterem mit dem großen Fachwissen, das das Team durch Investitionen in globale Lösungen für Klima und Umwelt aufgebaut hat, und dem Wissen, das bei der Entwicklung des Anlageuniversums für die Global Social Empowerment Strategie aufgebaut wurde, bieten wir eine Lösung, die eine integrative grüne Wirtschaft priorisiert, in der E (Umwelt) und S (Soziales) in ESG Hand in Hand gehen: Den **Nordea 1 – Global Climate and Social Impact Fund**.

## Unser Weg zu einer integrativen grünen Wirtschaft

Das Konzept unseres Fonds basiert auf vier Säulen zur Schaffung eines nachhaltigen Werts<sup>4</sup>:

- 1) **Herausforderungen:** Wir identifizieren spezifische Herausforderungen in thematischen Bereichen, die aufgrund ihrer drängenden sozialen und ökologischen Probleme ausgewählt werden
- 2) **Lösungen:** Wir wählen Unternehmen aus, die den Markt mit wirkungsvollen Lösungen bedienen, um nachhaltigen Wert zu schaffen

Themen	 <b>Gesundheit und Wohlbefinden</b>	 <b>Inklusion und Chancen</b>	 <b>Nachhaltiges Leben</b>	 <b>Kohlenstoffarme Wirtschaft</b>
Ziele	Verbesserte Lebensqualität und Lebenserwartung	Möglichkeiten zur Verbesserung von Lebensbedingungen und Unternehmen	Nachhaltiger Konsum und verantwortungsvolle Produktion	Lösungen mit geringer Kohlenstoffintensität und hoher Energieeffizienz
Strategien	<ul style="list-style-type: none"> <li>• Gesundes Leben</li> <li>• Biowissenschaften</li> <li>• Gesundheitswesen</li> </ul>	<ul style="list-style-type: none"> <li>• Inklusive Finanzen</li> <li>• Kenntnisse &amp; Fähigkeiten</li> <li>• Gebäude, Komfort &amp; Sicherheit</li> <li>• Business Enablers</li> </ul>	<ul style="list-style-type: none"> <li>• Nachhaltige Ernährung</li> <li>• Kreislaufwirtschaft</li> <li>• Wasser &amp; sanitäre Einrichtungen</li> </ul>	<ul style="list-style-type: none"> <li>• Grünes Bauen</li> <li>• Intelligente Industrie</li> <li>• Saubere Mobilität</li> <li>• Intelligentes Energiesystem</li> </ul>
SDGs	  	  	  	  

Quelle: Nordea Investment Management AB und UN: <https://sdgs.un.org/>

<sup>3</sup> Die dargestellte Wertentwicklung ist historisch; Wertentwicklungen in der Vergangenheit sind kein verlässlicher Richtwert für zukünftige Erträge und Anleger erhalten möglicherweise nicht den vollen Anlagebetrag zurück. Der Wert Ihrer Anlage kann steigen oder fallen, und es kann zu einem teilweisen oder vollständigen Wertverlust kommen. <sup>4</sup> Es kann nicht zugesichert werden, dass ein Anlageziel, angestrebte Erträge und Ergebnisse einer Anlagestruktur erreicht werden. Der Wert Ihrer Anlage kann steigen oder fallen, und es kann zu einem teilweisen oder vollständigen Wertverlust kommen.

- 3) **Ergebnisse:** Wir messen greifbare Auswirkungen der Lösung und versuchen zu bewerten, wie sie sich auf die Nutzer und die Umwelt auswirkt
- 4) **Wirkung (Impact):** Wir erzeugen Wirkung auf zwei Arten: Erstens durch die positive Veränderung, die durch die Lösungen, in die wir investieren, geschaffen wird; zweitens durch die Verbesserung der Umweltfaktoren und der Wirkungsmessung, die sich aus unserem Engagement-Ansatz ergeben

Auf der Grundlage unserer Expertise haben wir ein proprietäres Investmentuniversum von Lösungsanbietern identifiziert, die sich aktiv mit ihren Produkten den globalen Herausforderungen der Nachhaltigkeit stellen. Unternehmen werden in 4 Hauptthemen und 14 Teilstrategien unterteilt.

## Gesundheit und Wohlbefinden

Nach Angaben der Weltgesundheitsorganisation sind nicht-übertragbare Krankheiten die erste Ursache für Tod und Behinderung, und parallel dazu wird sich die Zahl der älteren Menschen bis 2050 voraussichtlich verdoppeln<sup>5</sup>.

Im Bereich Gesundheit und Wohlbefinden konzentrieren sich unsere Investitionen auf Unternehmen, die zur Verbesserung der Lebensqualität und Lebenserwartung beitragen. Daher identifizieren und investieren wir in Unternehmen, die der Bevölkerung Zugang zu qualitativ hochwertigen Gesundheitsdiensten, Medikamenten und Technologien sowie nahrhaften Lebensmitteln bieten, **damit Menschen jeden Alters gesunde, produktive Mitglieder der Gesellschaft sein können.**

## Inklusion und Chancen

Derzeit sind 1.6 Milliarden Menschen immer noch unzureichend untergebracht<sup>6</sup> und 30% der Erwachsenen weltweit haben immer noch kein Bankkonto<sup>7</sup>. Daher identifizieren wir im Rahmen des Themas „Inklusion und Chancen“ Unternehmen, die Möglichkeiten bieten, das Leben von Menschen und

Unternehmen zu verbessern. Wir investieren in Unternehmen, die die Bedingungen schaffen, die es den **Menschen ermöglichen, ein produktives und erfülltes Leben in einem fairen und sicheren Umfeld zu führen.**

## Nachhaltiges Leben

Es wird geschätzt, dass 1,7 Erden benötigt würden, um unsere Forderungen nach erneuerbaren natürlichen Ressourcen zu unterstützen<sup>8</sup>, während andererseits 2,1 Milliarden Menschen keinen Zugang zu sicherem Trinkwasser haben<sup>9</sup>. Daher konzentrieren wir uns in diesem Thema auf Lösungen, **die den grundlegenden menschlichen Bedürfnissen gerecht werden und gleichzeitig die zukünftige Verfügbarkeit wichtiger natürlicher Ressourcen sicherstellen.**

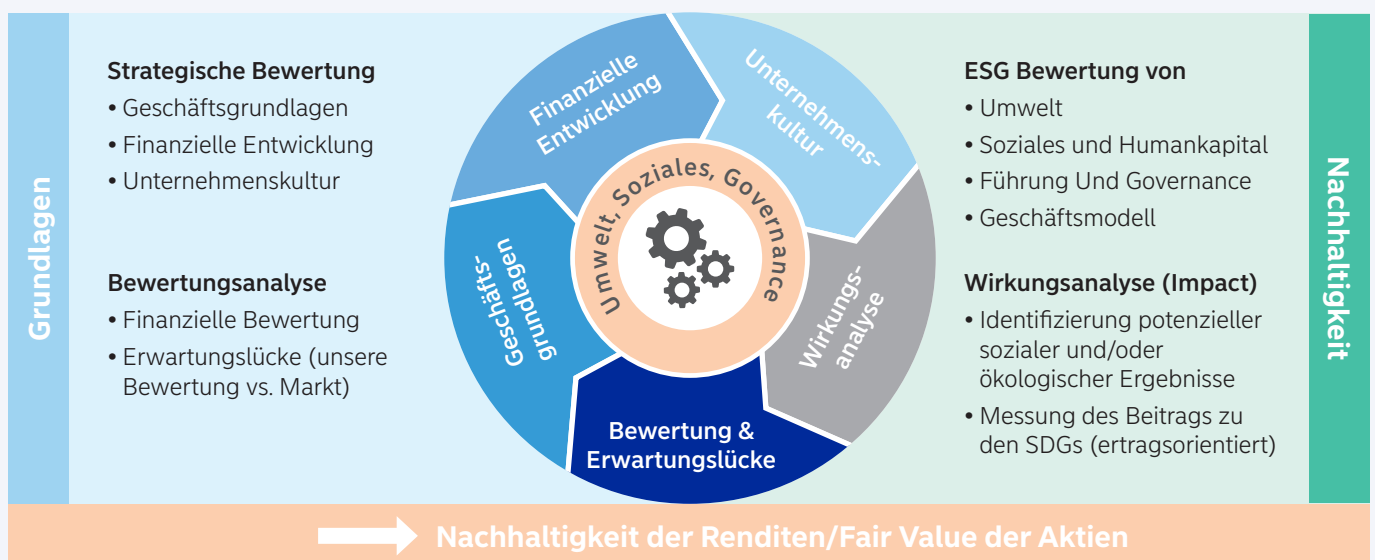
## Kohlenstoffarme Wirtschaft

Wie die Europäische Kommission mitteilte, werden 75% der Gebäude in der EU als energieineffizient eingestuft<sup>10</sup> und 20% des Energieverbrauchs könnten durch Energieeffizienz eingespart werden<sup>11</sup>. Daher investieren wir für eine kohlenstoffarme Wirtschaft in Unternehmen, die Lösungen anbieten, um die **Treibhausgasemissionen zu reduzieren und negative Auswirkungen auf die biologische Vielfalt und die menschliche Gesundheit zu minimieren.**

## Anlagephilosophie und -Prozess

Die Anlagephilosophie basiert auf folgenden Annahmen:

- **Positive Auswirkungen** – Wir glauben, dass unser lösungsorientierter Ansatz zu einer besseren Gesellschaft beiträgt
- **Grundlegend** – Wir glauben, dass freie Cashflows letztendlich den Shareholder Value steigern
- **Disziplin** – Wir glauben, dass unser Investitionsprozess zu konsistenten Ergebnissen führen und das Risiko verringern kann<sup>12</sup>



5) World Population, Ageing, United Nations. 6) World Habitat Day, United Nations. 7) Global Findex, World Bank. 8) Earth Overshoot Day. 9) Better Business, Better World, Business and Sustainable Development Commission. 10) Europäische Kommission. 11) Internationale Energieagentur. 12) Es kann nicht zugesichert werden, dass ein Anlageziel, angestrebte Erträge und Ergebnisse einer Anlagestruktur erreicht werden. Der Wert Ihrer Anlage kann steigen oder fallen, und es kann zu einem teilweisen oder vollständigen Wertverlust kommen.

- **Langfristige Nachhaltigkeit** – Wir glauben an aktiven Dialog mit Unternehmen und sind langfristig ausgerichtet

Der Fonds verfolgt einen strukturierten, disziplinierten und gut dokumentierten Anlageprozess mit langfristigen Denken, fundamentaler Bottom-up-Analyse und einem einzigartigen Risikomanagement-Rahmen.

Der Investmentprozess integriert ESG in die Unternehmensbewertung als Teil der strategischen Bewertung aller potenziellen Unternehmen, in die wir investieren. Zusammen mit allen anderen relevanten Inputs spiegelt sich ESG in unserer Bewertung vor allem durch die Art und Weise wider, wie wir die Renditen (Nachhaltigkeit der Renditen) in unserem DCF-Modell abbilden. Wir verwenden externe ESG Daten und Nordreas eigene ESG Bewertung (die von unserem internen RI-Team durchgeführte ESG Analyse), um das ESG Profil der einzelnen Unternehmen zu bewerten. Im Rahmen dieser Bewertung würden wir nicht in C-bewertete Unternehmen investieren.

Der Investitionsprozess beinhaltet auch eine eingehende Bewertung der potenziellen Auswirkungen (Impact) jeder Investition. Das Impact Framework zielt darauf ab, potenzielle soziale und/oder ökologische Lösungen innerhalb unserer Cluster zu identifizieren und den positiven Beitrag zu den SDGs zu messen (ertragsorientiert). Gleichzeitig untersuchen wir die EU-Taxonomie-Angleichung der jeweiligen Lösung und des jeweiligen Unternehmens.

Insgesamt zielt unser integrierter Fundamental-, Bottom-up, ESG und Impact-Ansatz darauf ab, ein Portfolio von Ideen mit hoher Überzeugung zu identifizieren, das in globale Aktien investiert, **typischerweise mit einer Mid-Cap-Wachstumsorientierung**, die zukünftige Cashflows aus ihren innovativen Klima- und Soziallösungen generiert.

## Engagement und Impact Management

Engagement ist ein wichtiger Teil des Investitionsprozesses und bedeutet einen konstruktiven und aktiven Dialog mit den Unternehmen, in die wir investieren oder die wir für Investitionen in Betracht ziehen. Ein solcher Dialog ermöglicht es uns zu verstehen, wie ein Unternehmen über die für sein Geschäft relevanten Risiken oder Chancen von der Firma und deren Bewältigung denkt.

Das Investment-Team und das RI-Team erstellen gemeinsam eine Roadmap, in der sie die relevantesten und wichtigsten ESG Themen für die einzelnen Unternehmen sowie deren Auswirkungen identifizieren. Während das RI-Team in der Regel die Führung bei Engagement-Aktivitäten übernimmt, nehmen häufig auch unsere Portfoliomanager teil. Wir sehen Engagement als eine Möglichkeit, den langfristigen Shareholder Value zu erhalten und zu verbessern, sowie als eine großartige Gelegenheit, einen positiven Einfluss auf die Gesellschaft zu schaffen.

Engagement nimmt eine neue Dimension mit unserer Global Climate and Social Impact Lösung ein, die über ihre traditionellen Formen hinausgeht. Bei der Bewertung des ESG Risikoprofils eines Unternehmens achtet das RI-Team auf spezifische Themen, die die UN-Nachhaltigkeitsziele nutzen. Wir unterscheiden zwischen zwei Arten von Interaktionen: **Risikoebindung** – Wenn ein Unternehmen sein materielles ESG Risiko nicht ordnungsgemäß verwaltet, entscheidet sich das RI-Team dafür, sich mit dem Unternehmen zu engagieren. Verstöße gegen internationale Normen/Konventionen werden ebenfalls angesprochen – und **SDG Engagements** können eine Quelle von Chancen und Risiken sein und daher ein wertvoller Bereich für Engagement sein. auch wenn das Engagement von Unternehmen in Bezug auf SDGs stark variiert.

Nordea 1 – Global Climate and Social Impact Fund	
Fondsmanager	Fundamental Equities Team
Fondsdomizil	Luxemburg
ISIN-Codes*	LU2355687059 (BP-USD) LU2355687216 (BI-USD)
Jährliche Managementgebühren	1,50% (BP-USD) 0,75% (BI-USD)
Basiswährung	USD
Fondsvolumen in Millionen	143.01
Referenzindex	MSCI ACWI Index (Net Return)
Anzahl der Positionen	62
Auflagedatum	06.07.2021
Risiken	

Bitte beachten Sie, dass mit der Anlage in diesen Teilfonds Risiken verbunden sind, unter anderem: **Länderrisiko – China, Depository receipt, Derivate, Schwellen- und Frontier-Märkte, Wertpapierabwicklung, Besteuerung**. Weitere Einzelheiten entnehmen Sie bitte den wesentlichen Anlegerinformationen, die wie im Disclaimer am Ende dieses Dokuments beschrieben erhältlich sind.

\*In Ihrem Land könnten andere Anteilsklassen erhältlich sein.

Die genannten Teilfonds sind Teil von Nordea 1, SICAV, einer offenen Investmentgesellschaft luxemburgischen Rechts, welcher der EG-Richtlinie 2009/65/EG vom 13. Juli 2009 entspricht. Bei dem vorliegenden Dokument handelt es sich um Werbematerial, es enthält daher nicht alle relevanten Informationen zu den erwähnten Teilfonds. Jede Entscheidung, in den Teilfonds anzulegen, sollte auf der Grundlage des aktuellen Verkaufsprospekts und der Wesentlichen Anlegerinformationen (KIID) getroffen werden. Die genannten Dokumente, sowie die aktuellen Jahres- und Halbjahresberichte sind in elektronischer Form auf Englisch und in der jeweiligen Sprache der Länder in denen die genannte SICAV auf Anfrage unentgeltlich bei Nordrea Investment Funds S.A., 562, rue de Neudorf, P.O. Box 782, L-2017 Luxemburg, auf [www.nordea.lu](http://www.nordea.lu) oder bei den jeweiligen länderspezifischen Vertretern bzw. Informationsstellen oder bei den berechtigten Vertriebsstellen erhältlich. Anlagen in Derivaten und Fremdwährungsanlagen können erheblichen Schwankungen unterliegen, die die Wertentwicklung der Anlage beeinträchtigen können. Anlagen in Schwellenländern sind mit einem erhöhten Risiko verbunden. Der Wert von Anteilen kann je nach Anlagepolitik des Teilfonds stark schwanken und kann nicht gewährleistet werden. Anlagen in von Banken begebenen Aktien oder Schuldtiteln können gegebenenfalls in den Anwendungsbereich des in der EU Richtlinie 2014/59/EU vorgesehenen Bail-in-Mechanismus fallen (d.h. dass bei einer Sanierung oder Abwicklung des rückzahlungspflichtigen Instituts solche Aktien und Schuldtitel abgesprochen bzw. wertberichtigt werden, um sicherzustellen, dass entsprechend ungesicherte Gläubiger eines Instituts angemessene Verluste tragen). Angaben zu weiteren Risiken in Verbindung mit den genannten Teilfonds entnehmen Sie bitte den Wesentlichen Anlegerinformationen (KIID), die wie oben beschrieben erhältlich sind. Nordrea Investment Funds S.A. hat beschlossen, die Kosten für Research zu tragen, das heißt, diese Kosten werden von bestehenden Gebührenstrukturen (wie Management- oder Verwaltungsgebühren) gedeckt. Nordrea Investment Funds S.A. veröffentlicht ausschließlich produktbezogene Informationen und erteilt keine Anlageempfehlungen. Eine Zusammenfassung der Anlegerrechte ist in englischer Sprache unter folgendem Link verfügbar: [https://www.nordea.lu/documents/engagement-policy/EP\\_eng\\_INT.pdf](https://www.nordea.lu/documents/engagement-policy/EP_eng_INT.pdf). Nordrea Investment Funds S.A. kann, auf Basis von Artikel 93a der EU-Direktive 2009/65/EC, die Beendigung der Marketingaktivitäten seiner (Teil-)Fonds im jeweiligen EU-Vertriebsland beschließen. Herausgegeben von Nordrea Investment Funds S.A., 562, rue de Neudorf, P.O. Box 782, L-2017 Luxemburg, einer von der Commission de Surveillance du Secteur Financier in Luxemburg genehmigten Verwaltungsgesellschaft. Weitere Informationen erhalten Sie bei Ihrem Anlageberater – er berät Sie als ein von Nordrea Investment Funds S.A. unabhängiger Berater. Bitte beachten Sie, dass nicht unbedingt alle Teilfonds und/oder Anteilsklassen in Ihrer Jurisdiktion verfügbar sind. Ergänzende Informationen für Anleger in Österreich: Informations- und Zahlstelle in Österreich ist die Erste Bank der österreichischen Sparkassen AG, Am Belvedere 1, 1100 Wien, Österreich. Ergänzende Informationen für Anleger in Deutschland: Informationsstelle in Deutschland ist Société Générale S.A. Frankfurt Branch, Neue Mainzer Straße 46-50, 60311 Frankfurt am Main, Deutschland. Kopien der vorgenannten Dokumente stehen Ihnen auch hier zur Verfügung. Ergänzende Informationen für Anleger in der Schweiz: Der Schweizer Vertreter und Zahlstelle ist BNP Paribas Securities Services, Paris, Succursale de Zurich, Selnastrasse 16, 8002 Zurich, Schweiz. Quelle (falls nicht anders angegeben): Nordrea Investment Funds S.A. Alle geäußerten Meinungen sind, falls keine anderen Quellen genannt werden, die von Nordrea Investment Funds S.A. Dieses Dokument darf ohne vorherige Erlaubnis weder reproduziert noch veröffentlicht werden und ist nicht für Privat-anleger bestimmt. Es enthält Informationen für institutionelle Anleger und Anlageberater und ist nicht zur allgemeinen Veröffentlichung bestimmt. Die Bezugnahme auf einzelne Unternehmen oder Investments innerhalb dieses Dokuments darf nicht als Empfehlung gegenüber dem Anleger aufgefasst werden, die entsprechenden Wertpapiere zu kaufen oder zu verkaufen, sondern dient ausschließlich illustrativen Zwecken. Der Grad der individuellen Steuerbelastung ist unterschiedlich und kann sich in der Zukunft ändern.